

Quick Setup


Before using the projector, make sure you read the safety instructions in the *User's Guide* on your projector CD.

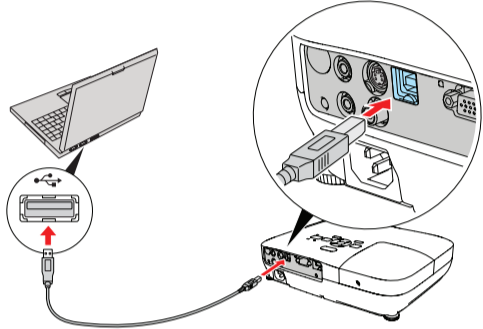
Connect the projector

Choose from the following connections:

Computer USB Port

Connect a computer using a USB cable. (A USB cable is included with the EX3200, EX5200, and EX7200 projectors.)

Connect the square end of the USB cable to the projector's  **TypeB** (square) USB port. Connect the flat end of the cable to any USB port on your computer. You can also connect an audio cable.




Windows®: After turning on the projector, follow the on-screen instructions to install the Epson USB Display software (EMP_UDSE.EXE; only on first connection).

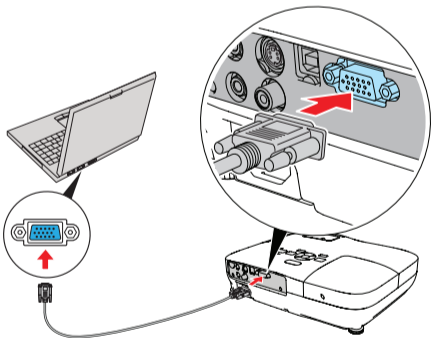
Note: If the software screen does not display automatically, open **My Computer** or **Computer**, then double-click **EPSON_PJ_UD**.

Macintosh®: After turning on the projector, the setup folder for USB Display appears in the Finder. Double-click **USB Display Installer** and follow the on-screen instructions to install the Epson USB Display software (only on first connection).

Computer Monitor Port

Connect a computer using the the VGA cable that came with the projector.

Connect one end to the projector's **Computer (Component Video)** port, and the other end to your computer's  monitor port. If you are using a notebook, switch it to external display (see "Troubleshooting"). You can also connect an audio cable.

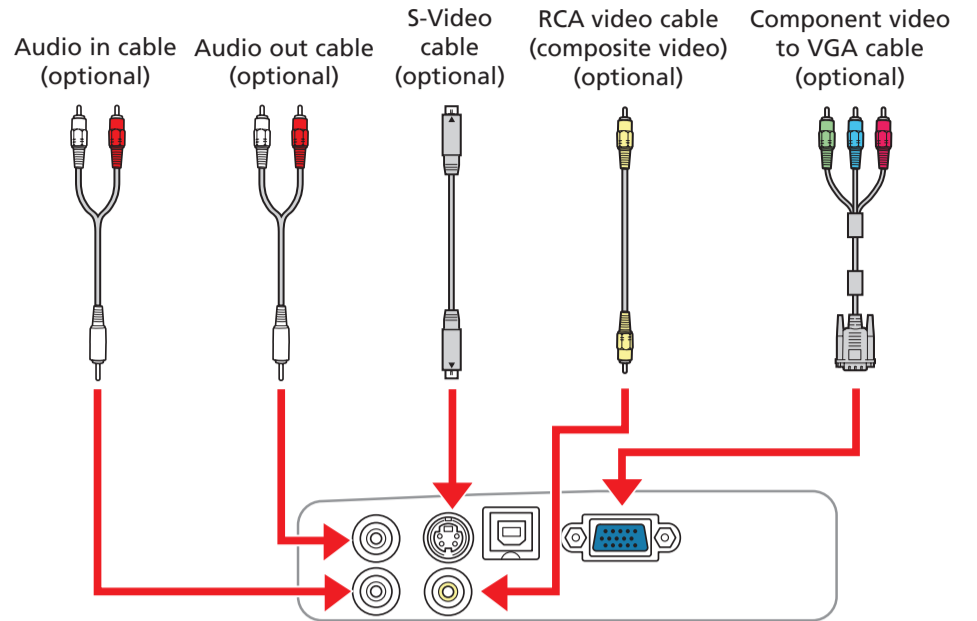


Camera or USB Device (EX5200/EX7200)

You can use the projector's Slideshow feature to project JPEG images. See the *User's Guide* on your projector CD.

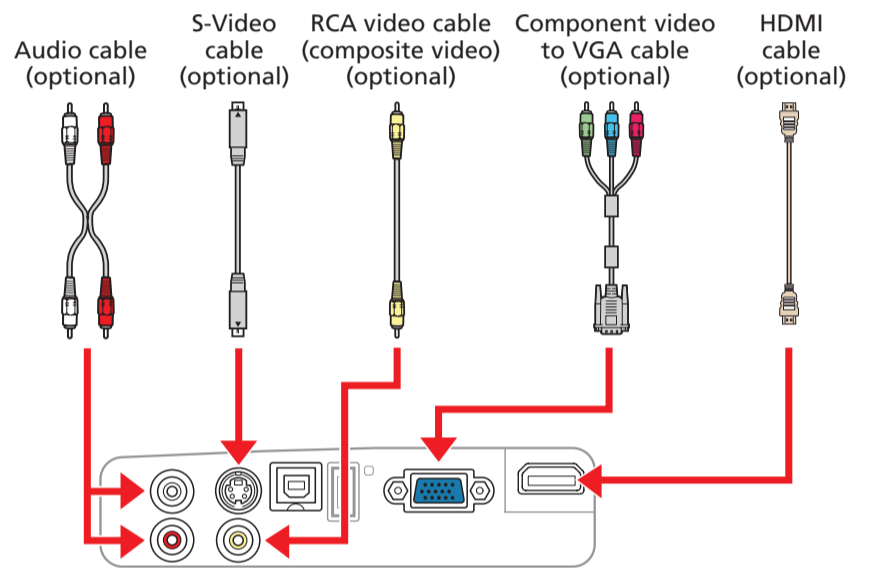
Video Device (VS200/EX3200)

Connect up to 3 video devices and use the remote control to switch between them.



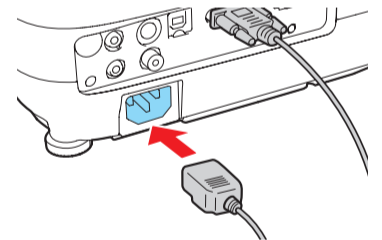
Video Device (EX5200/EX7200)

Connect up to 4 video devices and use the remote control to switch between them.



Turn on your equipment

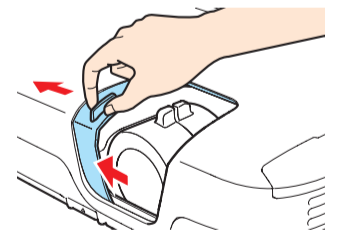
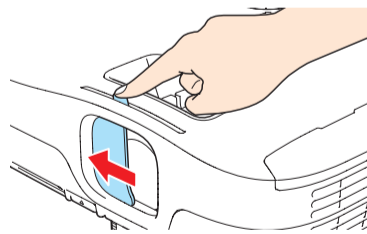
- 1 Turn on your computer or video source.
- 2 Plug in the projector.




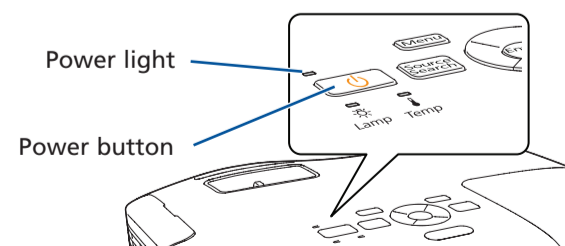
- 3 Open the **A/V Mute** slide all the way.

EX3200/EX5200/EX7200


VS200



- 4 Press the  power button on the projector or remote control.



The power light flashes green, then stays on.

NOTE: To shut down the projector, press the  power button twice, then unplug it. You don't have to wait for the projector to cool down.

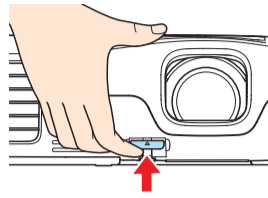


Adjust the image

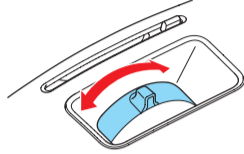
1 If you don't see an image, press the **Source Search** button on the projector or the remote control to select the image source.

Note: If you still see a blank screen or have other display problems, see the troubleshooting tips on the right.

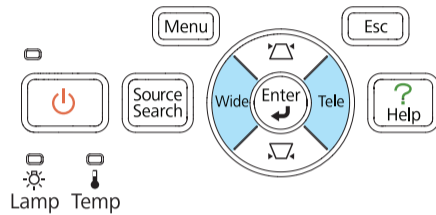
2 To raise the image, press the foot release button and lift the front of the projector. Release the button to lock the foot in position.



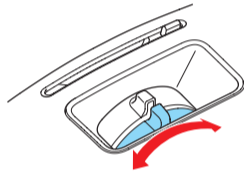
3 Turn the focus ring to sharpen the image.



4 VS200/EX3200: to reduce or enlarge the image, press the **Tele** (reduce) or **Wide** (enlarge) button on the projector. You can also use the **Zoom** option in the projector's Settings menu. See the *User's Guide* on your projector CD.



EX5200/EX7200: To reduce or enlarge the image, turn the zoom ring.

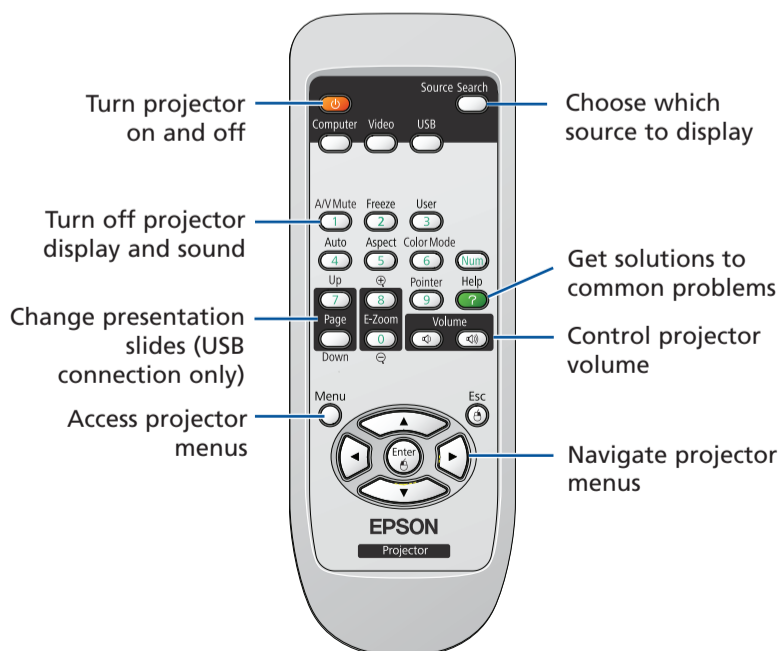
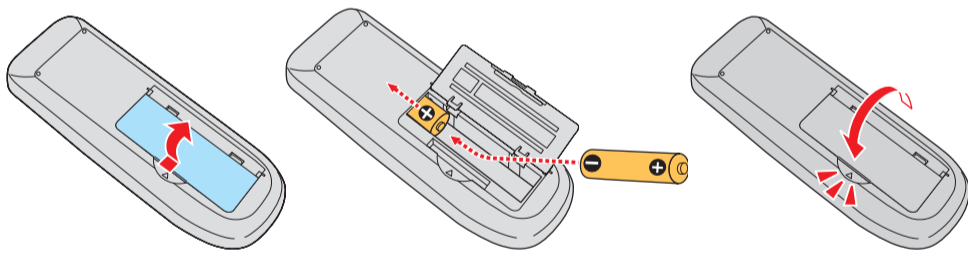


5 If your image looks like or , you've placed the projector off to one side of the screen at an angle. Place it directly in front of the center of the screen, facing the screen squarely.

6 If your image looks like or , press the or buttons on the projector to correct it.

Using the remote control

Make sure the batteries are installed as shown (two included AA batteries).



For more information on using the remote control, see your *User's Guide* on your projector CD.

Troubleshooting

If you see a blank screen...

If you see a blank screen or the **No signal** message after turning on your computer, check the following:

- Make sure the power light on the projector is green and not flashing, and the **AV Mute** slide is open.
- Press the **Source Search** button on the projector or the remote control to select the computer as the image source.
- If you're using a Windows notebook, press the function key on your keyboard that lets you display on an external monitor. It may be labelled **CRT/LCD** or have an icon such as . You may have to hold down the **Fn** key while pressing it (such as **Fn + F7**).
- On a Macintosh, select the **Mirror Displays** setting in the System Preferences **Displays** utility.

Where to get help

Manual

For more information about using the projector, install the *User's Guide* from your projector CD.

Telephone Support Services

To use the Epson PrivateLine® Support service, call (800) 637-7661 and enter the PIN on the Epson PrivateLine Support card included with your projector. This service is available 6 AM to 6 PM, Pacific Time, Monday through Friday, for the duration of your warranty period. You may also speak with a projector support specialist by dialing:

(562) 276-4394 (US), or (905) 709-3839 (Canada), 6 AM to 6 PM, Pacific Time, Monday through Friday.

Days and hours of support are subject to change without notice. Toll or long distance charges may apply.

Internet Support

Visit www.epson.com/support for solutions to common problems. You can download utilities and documentation, get FAQs and troubleshooting advice, or e-mail Epson.

Registration

Register today to get product updates, special promotions, and customer-only offers. You can use the CD included with your projector, or register online at www.epson.com/webreg.



Epson is a registered trademark and Epson Exceed Your Vision is a registered logomark of Seiko Epson Corporation. PrivateLine is a registered trademark of Epson America, Inc.

General Notice: Other product names used herein are for identification purposes only and may be trademarks of their respective owners. Epson disclaims any and all rights in those marks.

This information is subject to change without notice.

© 2010 Epson America, Inc. 5/10
Printed in XXXXXX

CPD-28026

Installation rapide

Avant d'utiliser le projecteur, assurez-vous de lire les instructions de sécurité dans le *Guide de l'utilisateur* sur le CD de votre projecteur.

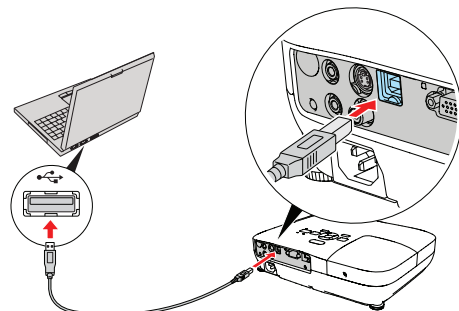
Branchez le projecteur

Choisissez parmi les connexions suivantes :

Port USB de l'ordinateur

Branchez un ordinateur en utilisant un câble USB. (Un câble USB est inclus avec les projecteurs EX3200, EX5200 et EX7200.)

Branchez l'extrémité carrée du câble USB dans le port USB **TypeB** (carré). Branchez l'extrémité plate du câble dans un port USB de votre ordinateur. Vous pouvez aussi brancher un câble audio.



Windows® : Après avoir mis le projecteur sous tension, suivez les directives à l'écran pour installer le logiciel Epson USB Display (EMP_UDSE.EXE; seulement lors de la première connexion).

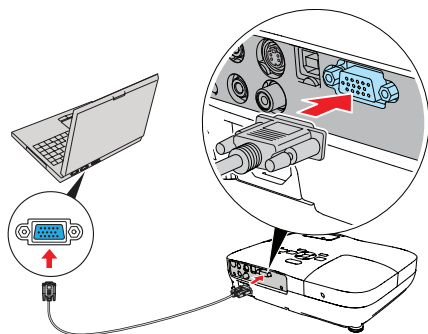
Remarque : Si l'écran du logiciel ne s'affiche pas automatiquement, ouvrez **Poste de travail** ou **Ordinateur**, ensuite, double-cliquez sur **EPSON_PJ_UD**.

Macintosh® : Après avoir mis le projecteur sous tension, le dossier de configuration pour USB Display s'affiche dans le Finder. Double-cliquez sur **USB Display Installer** et suivez les directives à l'écran pour installer le logiciel Epson USB Display (seulement pour la première connexion).

Port moniteur de l'ordinateur

Branchez un ordinateur en utilisant le câble VGA qui est fourni avec le projecteur.

Branchez l'une des extrémités dans le port **Computer (Component Video)** (Ordinateur [vidéo en composantes]) du projecteur et l'autre extrémité dans le port du moniteur de votre ordinateur. Si vous utilisez un ordinateur portable, sélectionnez le mode d'affichage externe (consultez la section « Dépannage »). Vous pouvez aussi brancher un câble audio.

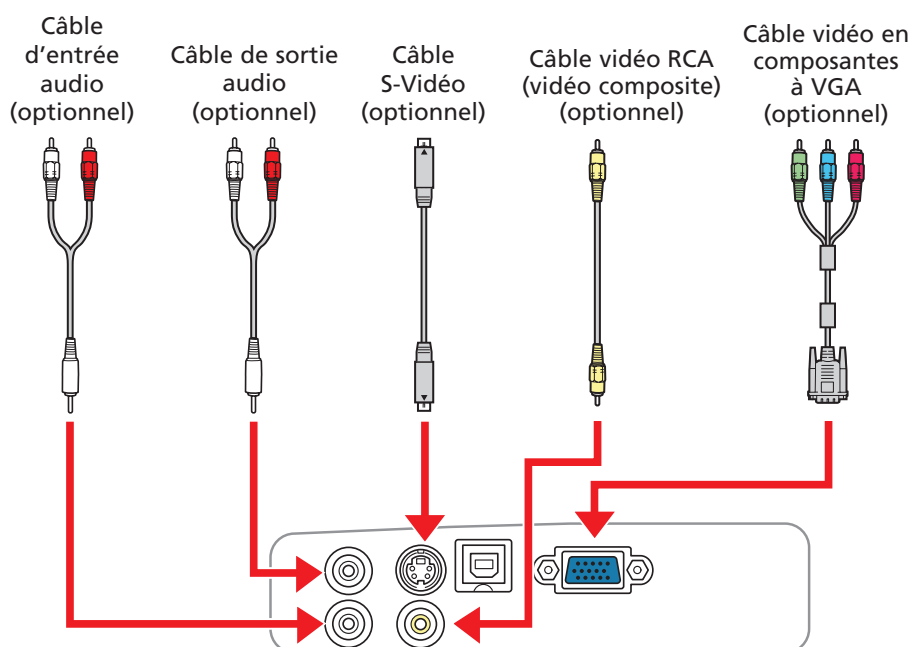


Appareil photo ou dispositif USB (EX5200/EX7200)

Vous pouvez utiliser la fonction Slideshow (Diaporama) du projecteur pour afficher des images JPEG. Voyez le *Guide de l'utilisateur* sur le CD de votre projecteur.

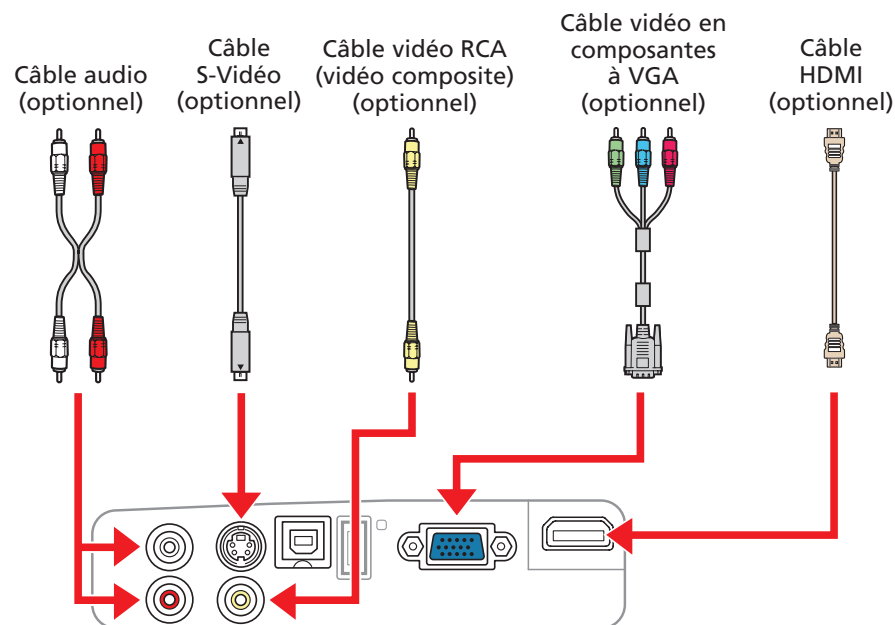
Dispositif vidéo (VS200/EX3200)

Vous pouvez brancher jusqu'à 3 dispositifs vidéo différents et utiliser la télécommande pour passer de l'un à l'autre.



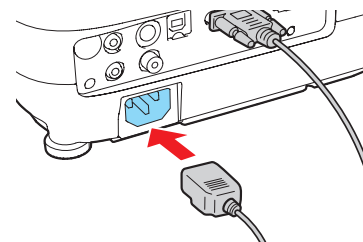
Dispositif vidéo (EX5200/EX7200)

Vous pouvez brancher jusqu'à 4 dispositifs vidéo différents et utiliser la télécommande pour passer de l'un à l'autre.



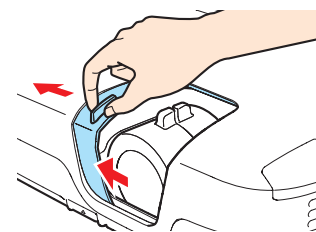
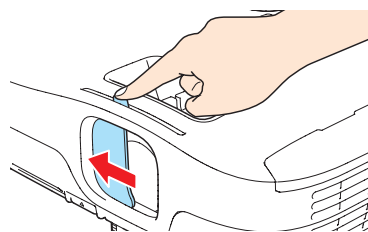
Allumez le projecteur

- 1 Mettez l'ordinateur ou la source vidéo sous tension.
- 2 Branchez le projecteur.
- 3 Ouvrez complètement la glissière **A/V Mute** (couvre-objectif).

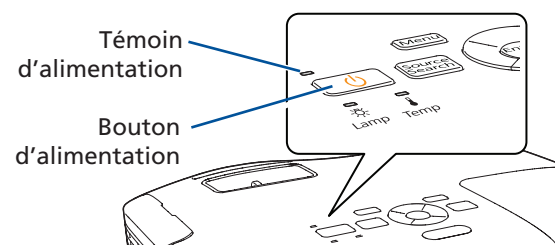


EX3200/EX5200/EX7200

VS200



- 4 Appuyez sur le bouton d'alimentation du projecteur ou de la télécommande.



Le témoin d'alimentation clignote en vert, puis, il demeure allumé.

REMARQUE : Pour mettre le projecteur hors tension, appuyez deux fois sur le bouton d'alimentation et débranchez le projecteur. Vous n'avez pas besoin d'attendre le refroidissement du projecteur.

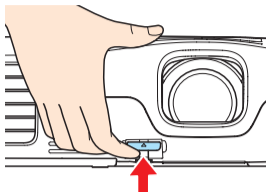
- 5 L'anglais est la langue par défaut dans le système des menus. Pour voir les menus en français, appuyez sur le bouton **Menu** de la télécommande ou du projecteur. Sélectionnez le menu **Extended** (Avancé) et appuyez sur le bouton **Enter**, ensuite sélectionnez **Language** (Langue) et appuyez sur le bouton **Enter**. Sélectionnez **Français** et appuyez sur **Enter**. Lorsque vous avez terminé, appuyez sur le bouton **Esc** ou **Menu** pour quitter le système de menus.

Réglez l'image

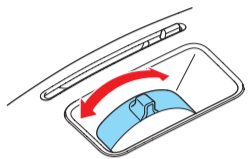
1 Si vous ne voyez pas d'image, appuyez sur le bouton **Source Search** du projecteur ou de la télécommande pour sélectionner la source d'image.

Remarque : Si l'écran est toujours vide ou si vous éprouvez des problèmes d'affichage, consultez les conseils de dépannage à droite.

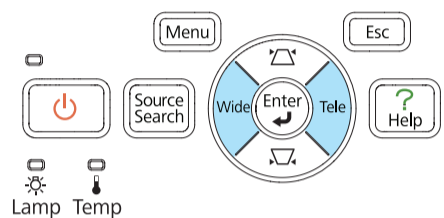
2 Pour hausser l'image, appuyez sur le bouton du levier de réglage et soulevez le devant du projecteur. Relâchez le bouton pour verrouiller le pied dans la position désirée.



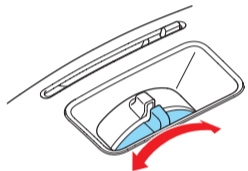
3 Faites tourner la bague de mise au point jusqu'à ce que l'image soit nette.



4 VS200/EX3200 : pour réduire ou agrandir l'image, appuyez sur le bouton **Tele** (réduire) ou **Wide** (agrandir) du projecteur. Vous pouvez aussi utiliser l'option de **Zoom** dans le menu Réglage du projecteur. Voyez le *Guide de l'utilisateur* sur le CD de votre projecteur.



EX5200/EX7200 : Pour réduire ou agrandir l'image, faites tourner la bague de zoom.

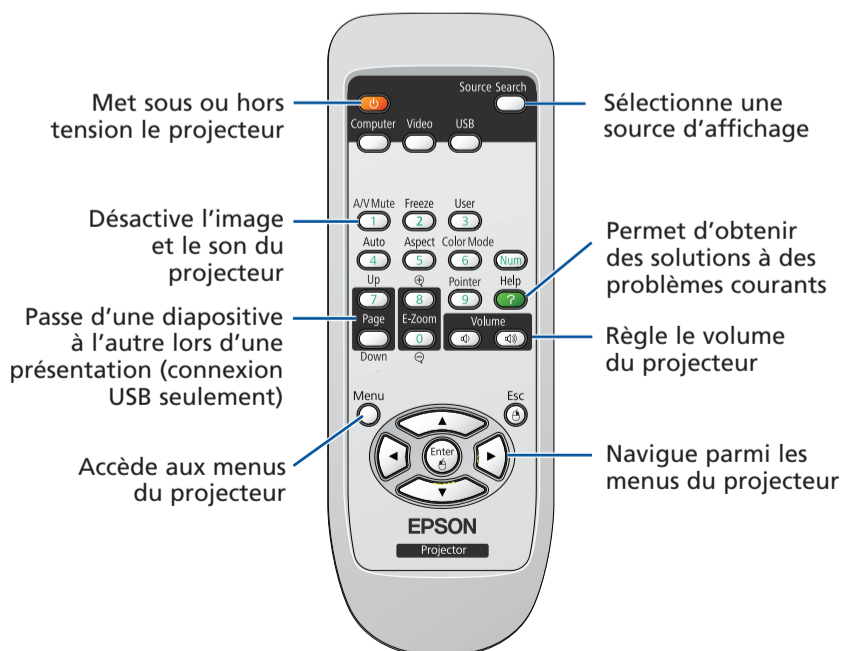
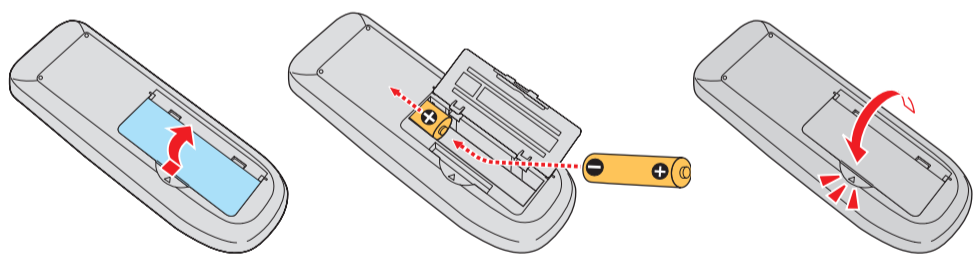


5 Si votre image ressemble à ou à , le projecteur est décalé vers un côté ou l'autre par rapport au centre de l'écran. Placez le projecteur tout à fait droit devant le centre de l'écran; le projecteur doit être placé perpendiculairement par rapport à l'écran.

6 Si votre image ressemble à ou à , appuyez sur les boutons ou du projecteur pour la corriger.

Utilisation de la télécommande

Installez les piles tel qu'illustré (deux piles AA sont incluses).



Pour plus d'information sur l'utilisation de la télécommande, consultez le *Guide de l'utilisateur* sur le CD de votre projecteur.

Dépannage

Lorsque l'écran est vide...

Si vous voyez un écran vide ou le message **Pas de signal** après avoir mis sous tension votre ordinateur, vérifiez ce qui suit :

- Assurez-vous que le témoin d'alimentation du projecteur est vert et qu'il ne clignote pas et que la glissière **A/V Mute** est ouverte.
- Appuyez sur le bouton **Source Search** du projecteur ou de la télécommande pour sélectionner l'ordinateur comme source d'image.
- Si vous utilisez un ordinateur portable Windows, enfoncez la touche de fonction de votre clavier qui vous permet d'afficher sur un moniteur externe. Cette touche peut être étiquetée **CRT/LCD** ou peut être identifiée par une icône comme . Il est possible que vous deviez maintenir la touche **Fn** du clavier de votre ordinateur portable enfoncée au même moment (comme **Fn + F7**).
- Sous Macintosh, sélectionnez le paramètre **Moniteurs en miroir** dans l'utilitaire **Moniteurs** sous Préférences Système.

Comment obtenir de l'aide

Manuel

Pour plus d'information sur l'utilisation du projecteur, installez le *Guide de l'utilisateur* du CD de votre projecteur.

Services de soutien téléphonique

Pour utiliser l'assistance technique Epson PrivateLine®, composez le 1 800 637-7661 et entrez le NIP indiqué sur votre carte Epson PrivateLine fournie avec le projecteur. Ce service est offert gratuitement de 6 h à 18 h, heure du Pacifique, du lundi au vendredi, pendant toute la durée de votre garantie. Vous pouvez aussi parler à un spécialiste du soutien pour projecteurs en composant le numéro suivant :

(905) 709-3839, de 6 h à 18 h, heure du Pacifique, du lundi au vendredi.

Les heures et les jours de soutien peuvent être sujets à changement sans préavis. Des frais d'interurbain sont éventuellement à prévoir.

Soutien Internet

Visitez le site Web www.epson.ca/support pour obtenir des solutions à des problèmes courants. Vous pouvez y télécharger des utilitaires et de la documentation en français, consulter une foire aux questions et des conseils de dépannage ou envoyer un courriel à Epson (site présenté en anglais seulement).

Enregistrement

Enregistrez votre produit dès aujourd'hui pour obtenir des renseignements sur les mises à jour de produits, les promotions spéciales et les offres s'adressant spécialement à nos clients. Vous pouvez enregistrer le projecteur en utilisant le CD inclus avec votre projecteur ou en ligne à www.epson.com/webreg.

EPSON
EXCEED YOUR VISION



Epson est une marque déposée et Epson Exceed Your Vision est un logo déposé de Seiko Epson Corporation. PrivateLine est une marque déposée d'Epson America, Inc.

Avis général : Les autres noms de produit figurant dans le présent document ne sont cités qu'à titre d'identification et peuvent être des marques de commerce de leurs propriétaires respectifs. Epson renonce à tous les droits associés à ces marques.

L'information contenue dans le présent document peut être modifiée sans préavis.

© 2010 Epson America, Inc. 5/10
Pays d'impression : XXXXXX